

T. C.
TARSUSKAYMAKAMLIĞI

**Ticaret ve Sanayi Odası Mesleki ve Teknik
Anadolu Lisesi**

**2024-2028
Stratejik Planı**

Mersin-2024



İSTİKLAL MARŞI

*Korkma! Sönmez bu şafaklarda yüzen al sancak,
Sönmeden yurdumun üstünde tüten en son ocak.
O benim milletimin yıldızıdır, parlayacak;
O benimdir, o benim milletimindir ancak.*

*Çatma, kurban olayım, şehreni ey nazlı hilal!
Kabraman ırkıma bir gül; ne bu şiddet, bu celal?
Sana olmaz dökülen kanlarımız sonra helal...
Hakkıdır, Hakk'a tapan milletimin istiklal.*

*Ben ezelden beridir hür yaşadım, hür yaşarım,
Hangi çılgın bana zincir vuracakmış? Şaşarım.
Kükremiş sel gibiyim, bendimi çiğner, aşarım,
Yırtarım dağları, enginlere sığmam, taşarım.*

*Garbın afakını sarmışsa çelik zırhlı duvar,
Benim iman dolu göğsüm gibi serhaddim var.
Ulusun, korkma! Nasıl böyle bir imanı boğar,
"Medeniyet" dediğin tek dişi kalmış canavar?*

*Arkadaş! Yurduma alçakları uğratma sakın,
Siper et gövdeni, dursun bu bayasızca akın.
Doğacaktır sana vadettiği günler Hakk'ın,
Kim bilir, belki yarın belki yarından da yakın.*

*Bastığın yerleri "toprak" diyerek geçme, tanı,
Düşün altındaki binlerce kefensiz yatanı.
Sen şehit oğlusun, incitme, yazıktır atanı,
Verme, dünyaları alsan da bu cennet vatanı.*

*Kim bu cennet vatanın uğruna olmaz ki feda?
Şüheda fışkıracak, toprağı sıksan şüheda.
Canı, cananı, bütün varımı alsın da Hüda,
Etmesin tek vatanımdan beni dünyada cüda.*

*Rubumun senden İlahi, şudur ancak emeli:
Değmesin mabedimin göğsüne namahrem eli.
Bu ezanlar, ki şehadetleri dinin temeli,
Ebedi, yurdumun üstünde benim inlemeli.*

*O zaman vعدile bin secde eder, varsa taşım,
Her ceribamdın, İlahi, boşanıp kanlı yaşım,
Fışkırır rubümüccerret gibi yerden naaşım,
O zaman yükselerek arşa değer belki başım.*

*Dalgalar sen de şafaklar gibi ey şanlı hilal!
Olsun artık dökülen kanlarımın hepsi helal.
Ebediyen sana yok, ırkıma yok izmiblal.
Hakkıdır, hür yaşamış bayrağımın hürriyet;
Hakkıdır, Hakk'a tapan milletimin istiklal.*

Mehmet Akif Ersoy



İli: MERSİN		İlçesi: TARSUS	
Adres:	Kırklarsırtı mah. Veysel Çavuş cad. No:40	Coğrafi Konum (link)	Haritadaki yeri
Telefon Numarası:	0324 627 30 38	Faks Numarası:	0324 627 32 18
e-Posta Adresi:	824074@meb.k12.tr	Web adresi:	tarsustsoeml@meb.k12.tr
Kurum Kodu:	824074	Öğretim Şekli:	TamGün



SUNUŞ

Eğitimin genel olarak tanımını yapacak olursak, bireyin davranışlarında yaşantılar yoluyla kasıtlı olarak istedik değişimler meydana getirme sürecidir. Bu süreç içerisinde davranışardaki değişikliklerle beraber eğitim sisteminde hep bir değişimden bahsedilir; ancak, çözüm üretecek değişim bir türlü gerçekleştirilememiştir. Bu nedenle, eğitim sisteminde yapılacak değişimlerin eğitim doğasından ve okulların özgün koşullarından kaynaklanması gerekir. İki binli yılların eğitim lideri, yeni bilimsel gelenekler doğrultusunda eğitim - öğretimi, yeni yaklaşımlar doğrultusunda yönetimi, yeni değerler doğrultusunda da okul kültürünü topyekûn değiştirmenin mimarlığını yapabilenler olacaktır.

Okulumuzda benimsediğimiz bakış açısı daha önce yapılanları daha iyi şekilde yapmak değil, 21. Yüzyılın etkili okullarından biri olabilmek için ne yapılması gerektiğini yeniden belirlemek ve bu yolda özveri ile çalışmaktır. Okulumuzda örgüt kültürü, tüm paydaşların sorumluluklarını hissedip, herkesin kendi alanında yoğun sinerjiler yaratması prensibine dayanmaktadır. Tüm paydaşlarca ortak hedefler belirlenmiş, ortak planlar yapılmış ve bir bütünün parçaları gibi hareket etmenin yansıması tüm süreçlere yayılmıştır. Okulumuzun temsil ettiği alanda, en üst düzeyde performans gerçekleştirme ve gönüllülük esasına dayalı hizmet anlayışına odaklanılmıştır. Belirli bir zaman ve durum değil sürecin her anında homojen olarak yayılan bir öğrenilmiş davranışlar bütünü hâkimdir. Belirlenen amaçlara ulaşılması, süreçleri herkesçe ortak benimsenen kurum kültürünün icrası vizyonumuza adım adım yaklaşıldığının göstergesidir.

Özetle okulumuz TSO Mesleki ve Teknik Anadolu Lisesi tüm paydaşları, gerek eğitim öğretim, gerekse yönetim süreçlerinde, inovasyon kavramının öngördüğü yenilikçilik ruhunu sürekli dinamik tutmanın çabası içerisindedir. Özellikle eldeki kaynaklardan yeni oluşumlar, yeni bakış açıları alternatif öngörüler ve sistemler yaratmanın, beyin fırtınası yaratarak inovasyonu tüm süreçlere indirgemenin yoğun çabası sürekli desteklenmektedir. Şartları değişen süreçlerin takibinin ve revizyonunun yapılması, onlara uygun çözüm ve uyum etkinliklerinin yaşanması, ancak bu süreçlerle beraber değişimi taşımakla mümkündür. Biz T.S.O. Mesleki ve Teknik Anadolu Lisesi ailesi olarak bu değişimi en iyi şekilde taşıyan eğitim kurumlarından biriyiz. Çağdaş bilim ve teknolojiyi dikkatle izliyoruz ve gelişmelerden hızla yararlanıyoruz. Farkındayız ki, Türkiye'nin geleceğine yön verecek olan Atatürk gençlerine en değerli armağanımız, bilgimiz ve tecrübelerimizdir.

Abdurrahim GÜMÜŞ
Okul Müdürü

Giriş

Günümüzde stratejik planlamanın eğitime uygulanması çabalarının geleneksel planlamaya alternatif olarak çıktığı görülmektedir.

Örgüt, stratejik planlama ile “gelecekte ne yapacağını” belirlemiş olacaktır. Bu özellikleri ile stratejik plan, yapılacak çalışmalara yön verecek ve önceliklerin tespitine yardımcı olacaktır.

Bu amaçla okulumuzun vizyon ve misyonu doğrultusunda, mevcut koşullar ve durumlar göz önünde bulundurularak geleceğe ilişkin çizmesi gerektiği yolu belirlemek ve bu uğurda gerçekleştirilen işlemleri ölçülebilir nitelikli hale getirmek amacıyla bu stratejik planı hazırlama gereksinimi ortaya çıkmıştır.



İÇİNDEKİLER

1. GİRİŞ VE STRATEJİK PLANIN HAZIRLIKSÜRECİ

- 1.1. Strateji Geliştirme Kurulu ve Stratejik Plan Ekibi
- 1.2. Planlama Süreci

2. DURUM ANALİZİ

- 2.1. Kurumsal Tarihçe
- 2.2. Uygulanmakta Olan Planın Değerlendirilmesi
- 2.3. Mevzuat Analizi
- 2.4. Üst Politika Belgelerinin Analizi
- 2.5. Faaliyet Alanları ile Ürün ve Hizmetlerin Belirlenmesi
- 2.6. Paydaş Analizi
- 2.7. Kuruluşçü Analiz
 - 2.7.1. Teşkilat Yapısı
 - 2.7.2. İnsan Kaynakları
 - 2.7.3. Teknolojik Düzey
 - 2.7.4. Mali Kaynaklar
 - 2.7.5. İstatistikî Veriler

2.8. Güçlü ve Zayıf Yönlerle Fırsatlar ve Tehditler (GZFT) Analizi

2.9. Tespit ve İhtiyaçların Belirlenmesi

3. GELECEĞE BAKIŞ

- 3.1. Misyon, Vizyon ve Temel Değerler
- 3.2. Misyon
- 3.3. Vizyon
- 3.4. Temel Değerler

4. AMAÇ, HEDEF VE STRATEJİLERİN BELİRLENMESİ

- 4.1. Amaç, hedef, gösterge ve stratejiler
- 4.2. Maliyetlendirme

5. İZLEME VE DEĞERLENDİRME

6. Tablo/Şekil/Grafikler/Ekler

Tablolar ve Şekiller

1. Tablo 1: Stratejik Planlama Kurulu üyeleri
2. Tablo 2: Stratejik Planlama Ekibi Üyeleri
3. Tablo 3: Tarsus Ticaret ve Sanayi Odası Mesleki ve Teknik Anadolu Lisesi Çalışanlarının Eğitim Düzeyi ve Cinsiyetine Göre Dağılım
4. Şekil 1: Tarsus Ticaret ve Sanayi Odası Mesleki ve Teknik Anadolu Lisesi Teşkilat Şeması



Kısaltmalar

MEB	Millî Eğitim Bakanlığı
MEM	Millî Eğitim Müdürlüğü
AR-GE	Araştırma ve Geliştirme
SP	Stratejik planlama
SA	Stratejik amaç
SH	Stratejik hedef
PH	Performans hedefi
PG	Performans göstergeleri
AB	Avrupa Birliği
GZFT	Güçlü, zayıf, Fırsat, Tehdit
YİBO	Yatılı ilköğretim Bölge Okulu
İLSİS	İl ve İlçe MEM Yönetim Bilgi Sistemi
BTS	Bilgi Teknoloji Sınıfı
HEM	Halk Eğitim Merkezi
TEŞ	Temel Eğitim Şubesi
OŞ	Orta Öğretim Şubesi
DÖŞ	Din Öğretimi Şubesi
MTEŞ	Mesleki ve teknik Eğitim Şubesi
ÖERHŞ	Özel Eğitim ve Rehberlik Şubesi
HBÖŞ	Hayat Boyu Öğrenme Şubesi

TANIMLAR

Eylem Planı: İdarenin stratejik planının uygulanmasına yönelik faaliyetleri, bu faaliyetlerden sorumlu ve ilgili birimler ile bu faaliyetlerin başlangıç ve bitiş tarihlerini içeren plandır.

Faaliyet: Belirli bir amaca ve hedefe yönelen, başlı başına bir bütünlük oluşturan, yönetilebilir ve maliyetlendirilebilir üretim veyahizmetlerdir.

Hazırlık Programı: Stratejik plan hazırlık sürecinin aşamalarını, bu aşamalarda gerçekleştirilecek faaliyetleri, bu aşama ve faaliyetlerin tamamlanacağı tarihleri gösteren zaman çizelgesini, bu faaliyetlerden sorumlu birim ve kişiler ile stratejik planlama ekibi üyelerinin isimlerini içeren ve stratejik planlama ekibi tarafından oluşturulan programdır.

Vizyon: Vizyon idarenin geleceğini sembolize eden genel amacdır. Vizyon bildirimi, stratejik planın kapsadığı zaman diliminin de ötesinde, uzun vadede idarenin gerçekleştirmek istediklerini ve ulaşmak istediği yeri yansıtacak bir şekilde belirlenir.

Misyon Misyon bir idarenin var oluş sebebidir. İdarenin ne yaptığını, nasıl yaptığını ve kimin için yaptığını açıkça ifade eder. Stratejik plana temel teşkil eden misyon bildirimi, idarenin sunduğu tüm hizmetler ile gerçekleştirdiği tüm faaliyetleri kapsayan bir şemsiye kavramdır.

Temel Değerler: Temel değerler, karar alıcıların idareyi yönetirken bağlı kalacakları inançları ve çalışma felsefesini yansıtır.

Hedef Kartı: Amaç ve hedef ifadeleri ile performans göstergelerini, gösterge değerlerini, göstergelerin hedefe etkisini, sorumlu ve işbirliği yapılacak birimleri, riskleri, stratejileri, maliyetleri, tespitler ve ihtiyaçları içeren karttır.

Performans Göstergesi: Stratejik planda hedeflerin ölçülebilirliğini miktar ve zaman boyutuyla ifade eden araçlardır.

Stratejiler:Stratejiler, idarenin hedeflerine nasıl ulaşılacağını gösteren kararlar bütünüdür. İyi belirlenmiş stratejiler olmaksızın hedefleri etkili bir biçimde uygulamaya geçirmek mümkün değildir.

Stratejik Plan Değerlendirme Raporu: İzleme tabloları ile değerlendirme sorularının cevaplarını içeren ve her yıl Şubat ayının sonuna kadar hazırlanan rapordur.

Stratejik Plan Genelgesi: Stratejik plan hazırlık çalışmalarını başlatan, Strateji Geliştirme Kurulu üyelerinin isimlerini içeren ve bakanlıklar ile bakanlıklara bağlı, ilgili ve ilişkili kuruluşlarda Bakan, diğer kamu idareleri ve mahalli idarelerde üst yönetici tarafından yayımlanan genelgedir.

1. GİRİŞVESTRATEJİKPLANINHAZIRLIKSÜRECİ

1.1. StratejiGeliştirmeKuruluveStratejikPlanEkibi

Stratejik plan hazırlık çalışmalarının başladığı, İl Millî Eğitim Müdürlüğü tarafından 2022/21 sayılı Genelge ile duyurulmuştur. Okulumuzun 2024–2024 Stratejik Planı, literatür taraması, durum analizi raporu, iç ve dış paydaşların görüşleri doğrultusunda hazırlanmıştır. Bu kapsamda kurul ve ekip oluşturulmuştur.

Okul Strateji Geliştirme Kurulu:Okul müdürünün başkanlığında, bir okul müdür yardımcısı, bir öğretmen ve okul/aile birliği başkanı ile bir yönetim kurulu üyesi olmak üzere 5 kişiden oluşan üst kurul kurulur.

Tablo 1: Stratejik Planlama Kurulu üyeleri

TARSUS TSO MESLEKİ VE TEKNİK ANADOLU LİSESİ STRATEJİ GELİŞTİRME KURULU			
No	Adı Soyadı	Görevi	
1	Abdurrahim GÜMÜŞ	Okul Müdürü	Komisyon Başkanı
2	Emrah KAPLAN	Müdür Yardımcısı	Komisyon Üyesi
3	Özgür DAL	Öğretmen	Komisyon Üyesi
4	Gönül COŞKUN	Okul Aile Birliği Başkanı	Komisyon Üyesi
5	Songül DURAK	Yönetim Kurulu Üyesi	Komisyon Üyesi

Okul Stratejik Planlama

Ekibi:Okul müdürü tarafından görevlendirilen ve üst kurul üyesi olmayan müdür yardımcısı başkanlığında, okul/kurumun büyüklüğü ve şartları doğrultusunda öğretmenler ve gönüllü velilerden oluşur.

Tablo 2: Stratejik Planlama Ekibi Üyeleri

TARSUS TSO MESLEKİ VE TEKNİK ANADOLU LİSESİ STRATEJİ GELİŞTİRME KURULU			
No	Adı Soyadı	Görevi	
1	Abdurrahim GÜMÜŞ	Okul Müdürü	Komisyon Başkanı
2	Hasan İNCEDAYI	Müdür Yardımcısı	Komisyon Üyesi
3	Mesut AKKOYUN	Öğretmen	Komisyon Üyesi
4	Murat YILMAZ	Öğretmen	Komisyon Üyesi
5	Halil UZUN	Gönüllü Veli	Komisyon Üyesi



1.2. Planlama Süreci

2024-2028 dönemi Stratejik planlama sürecinin belirli bir zaman dilimi içerisinde tamamlanması ve kaynakların etkin kullanımı amacıyla, ekibimiz tarafından Millî Eğitim Müdürlüğü Ar-Ge birimininkoordinasyonu doğrultusunda çalışmalar başlatılmıştır.

Stratejik planlama hazırlık süreci katılımçılık ilkesi çerçevesinde kararlar üst kurulla yapılan toplantılarla alınmıştır. Toplantılara üst kurulun yanında öğretmen ve personellerin katılımıyla gerçekleştirilmiştir.

2. DURUM ANALİZİ

Durum analizi bölümünde okulumuzun mevcut durumu ortaya konularak neredeyiz sorusuna yanıt bulunmaya çalışılmıştır.

Bu kapsamda okulumuzun kısa tanıtımı, okul künyesi ve temel istatistikleri, paydaş analizi ve görüşleri ile okulumuzun Güçlü Zayıf Fırsat ve Tehditlerinin (GZFT) ele alındığı analize yer verilmiştir.

2.1. KurumsalTarihçe

Okulumuz Kırıklarsırtı Mahallesi Veysel Çavuş Caddesi No:40 Tarsus/Mersin adresinde Tarsus Ticaret ve Sanayi Odası tarafından yaptırılarak 2000-2001 öğretim yılı 18.09.2000 tarihinde eğitim öğretime açılmıştır.

Okulumuz ilk etapta Endüstri Meslek Lisesi Elektronik, Bilgisayar Yazılım ve Donanım bölümleri ile eğitim öğretime başlamış ve 2004-2005 öğretim yılında da Teknik Lise Bilgisayar Yazılım ve Anadolu Meslek Lisesi Bilgisayar Donanım bölümleri açılmıştır. 2007 yılında da Anadolu Teknik Lisesi Bilişim Alanı açılmış olup eğitim öğretime devam etmektedir.Yaklaşık 12.000 metrekare açık alan üzerine 2.000 metrekare kapalı alana sahipken, daha sonra yapılan prefabrik bina ve yeni yapılan ek bina ile şu an 5.000 metrekare kapalı alana sahiptir. Okulumuzda yıllar içerisinde kadro genişlemiş öğretmen ve idareci sayısı, öğrenci kapasitesine göre daha da artmıştır.

Şu an 1 Müdür, 4 Müdür Yardımcısı ve 72 kadrolu öğretmen görev yapmaktadır. Bilişim Teknolojileri Alanı; Elektrik Elektronik Teknolojileri Alanı; Yenilenebilir Enerji Teknolojileri Alanı dallarında eğitim vermektedir.

Şu an okulumuzda Anadolu Teknik Programı ve Anadolu Meslek Programı adı altında eğitim verilmektedir.



2.2. UygulanmaktaOlanStratejikPlanınDeğerlendirilmesi

Eğitim ve öğretime erişim okullaşma ve okul terki, devam ve devamsızlık, okula uyum ve oryantasyon, özel eğitime ihtiyaç duyan bireylerin eğitime erişimi, yabancı öğrencilerin eğitime erişimi ve hayatboyu öğrenme kapsamında yürütülen faaliyetler ile öğrencilerin uyum ve devamsızlık sorunlarını gideren etkin bir yönetim yapısı kurulmuştur.

Mesleki Plan dönemi sonuna kadar örgün ve yaygın eğitim ve öğretimin her kademesinde tüm bireylerin katılım ve tamamlama oranları arttırılmıştır.

Öğrencilerimizin gelişmiş dünyaya uyum sağlayacak şekilde donanımlı bireyler olabilmesi için eğitim ve öğretimde kalite artırılmaya çalışılmış, bütün öğrencilere ulusal ve uluslararası ölçütlerde bilgi, beceri, tutum ve davranışın kazandırılması ile girişimci, yenilikçi, yaratıcı, dil becerileri yüksek, iletişime ve öğrenmeye açık, özgüven ve sorumluluk sahibi sağlıklı ve mutlu bireyler olmalarına imkân sağlanmıştır.

Öğrenme kazanımlarını takip eden ve velileri de sürece dâhil eden bir yönetim anlayışı ile öğrencilerimizin akademik başarıları ve sosyal faaliyetlere etkin katılımı sağlanarak akademik başarı düzeyleri arttırılmaktadır.

Etkin bir rehberlik anlayışıyla, öğrencilerimizi ilgi ve becerileriyle orantılı bir şekilde üst öğrenime veya istihdama hazır hale getiren daha kaliteli bir kurum yapısına geçilecektir. Hayat boyu öğrenme yaklaşımı çerçevesinde, işgücü piyasasının talep ettiği beceriler ile uyumlu bireyler yetiştirerek istihdam edilebilirliklerini arttırmak.

(Üst öğrenime hazır: Mesleki rehberlik faaliyetleri, tercih kılavuzluğu, yetiştirme kursları, sınav kaygısı vb,

İstihdama Hazır: Kariyer günleri, staj ve işyeri uygulamaları, ders dışı meslek kursları vb ele alınmıştır.)

Eğitim ve öğretim faaliyetlerinin daha nitelikli olarak verilebilmesi için okulumuzun kurumsal kapasitesi güçlendirilmeye çalışılmış olup beşeri, fiziki, mali ve teknolojik yapı ile yönetim ve organizasyon yapısını iyileştirerek eğitime erişimi ve eğitimde kaliteyi arttıracak etkin ve verimli işleyen bir kurumsal yapıyı (**Kurumsal İletişim, Kurumsal Yönetim, Bina ve Yerleşke, Donanım, Temizlik, Hijyen, İş Güvenliği, Okul Güvenliği, Taşıma ve servis vb.**) tesis etme arzumuz devam etmektedir.

2.3. Yasal Yükümlülükler ve Mevzuat Analizi

Yasal Yükümlülük (Görevler)	Dayanak (Kanun, Yönetmelik, Genelge adı ve no'su)
Her Türk çocuğuna iyi bir vatandaş olmak için gerekli temel bilgi, beceri, davranış ve alışkanlıkları kazandırmak; onu milli ahlak anlayışına uygun olarak yetiştirmek.	* 1739 sayılı kanununun 23. maddesi * 222 sayılı kanununun 1. maddesi, * İlköğretim Kurumları Yönetmeliğinin 5. maddesi
Her Türk çocuğunu ilgi, istidat ve kabiliyetleri yönünden yetiştirerek hayata ve üst öğrenime hazırlamak.	* 1739 sayılı kanununun 23. maddesi.
Öğrencilere, Atatürk ilke ve inkılâplarını benimsetme; Türkiye Cumhuriyeti Anayasası'na ve demokrasinin ilkelerine, insan hakları, çocuk hakları ve uluslararası sözleşmelere uygun olarak haklarını kullanma, başkalarının haklarına saygı duyma, görevini yapma ve sorumluluk yüklenebilen birey olma bilincini kazandırmak.	* İlköğretim Kurumları Yönetmeliğinin 5. maddesi



2.4. Üst Politika Belgeleri Analizi

Üst Politika Belgeleri	
12.Kalkınma Planı	Cumhurbaşkanlığı Programı
Orta Vadeli Program	Cumhurbaşkanlığı Yıllık Programı
Millî Eğitim Bakanlığı Stratejik Planı	Mersin İl Millî Eğitim Müdürlüğü Stratejik Planı
Tarsus İlçe Millî Eğitim Müdürlüğü Stratejik Planı	

2.5. Faaliyet Alanları ile Ürün/Hizmetlerin Belirlenmesi

Faaliyet Alanı	Ürün/Hizmetler
Eğitim-Öğretim Hizmetleri	<ol style="list-style-type: none">1. Eğitim-öğretim iş ve işlemleri2. Ders Dışı Faaliyet iş ve işlemleri3. Özel Eğitim Hizmetleri4. Kurum Teknolojik Altyapı Hizmetleri5. Anma ve Kutlama Programlarının Yürütülmesi6. Sosyal, Kültürel, Sportif Etkinlikler7. Öğrenci İşleri (kayıt, nakil, ders programları vb.)8. Zümre Toplantılarının Planlanması ve Yürütülmesi9. Mezunlar
Stratejik Planlama, Araştırma-Geliştirme	<ol style="list-style-type: none">1. Stratejik Planlama İşlemleri2. İhtiyaç Analizleri3. Eğitime İlişkin Verilerin Kayıtlanması4. Araştırma-Geliştirme Çalışmaları5. Projeler Koordinasyon
İnsan Kaynaklarının Gelişimi	<ol style="list-style-type: none">1. Personel Özlük İşlemleri2. Norm Kadro İşlemleri3. Hizmet içi Eğitim Faaliyetleri
Fiziki ve Mali Destek	<ol style="list-style-type: none">1. Okul Güvenliğinin Sağlanması2. Ders Kitaplarının Dağıtımı3. Taşınır Mal İşlemleri4. Taşınır Eğitim İşlemleri5. Temizlik, Güvenlik, Isıtma, Aydınlatma Hizmetleri6. Evrak Kabul, Yönlendirme ve Dağıtım İşlemleri7. Arşiv Hizmetleri8. Sivil Savunma İşlemleri
Denetim ve Rehberlik	<ol style="list-style-type: none">1. Okul/Kurumların Teftiş ve Denetimi2. Öğretmenlere Rehberlik ve İşbaşında Yetiştirme Hizmetleri3. Ön İnceleme, İnceleme ve Soruşturma Hizmetleri
Halkla İlişkiler	<ol style="list-style-type: none">1. Bilgi Edinme Başvurularının Cevaplanması2. Protokol İş ve İşlemleri3. Basın, Halk ve Ziyaretçilerle İlişkiler4. Okul-Aile İşbirliği
Rehberlik Faaliyetleri	<ol style="list-style-type: none">1. Öğrencilere rehberlik hizmetinin sunulması2. Velilere yönelik rehberlik çalışmalarının yapılması3. Rehberlik faaliyetlerinin yürütülmesi

*Tablodasıralananfaaliyetalanlarıörnekolaraksıralanmıştır.Okul/kurumlartürveyapılarına göre faaliyetalanlarınıveürün /hizmetlerini belirleyeceklerdir.

2.6. Paydaş Analizi

Stratejik planlama ve kalite yönetiminin temel unsurlarından birisi katılımcılıktır. Stratejik planın sahiplenilmesi ve uygulamanın etkinliğini artırmak amacıyla il müdürlüğümüzün etkileşim içinde olduğu paydaşların görüşleri dikkate alınmıştır.

Paydaşlar, idarenin ürün ve hizmetleriyle ilgisi olan, idareden doğrudan veya dolaylı, olumlu ya da olumsuz yönde etkilenen veya idareyi etkileyen kişi, grup veya kurumlardır.

1- Paydaşların Tespiti

Paydaş Adı	İç Paydaş	Dış Paydaş
Tarsus Kaymakamlığı		√
İlçe Millî Eğitim Müdürlüğü İdare ve Personelleri		√
Öğretmenler	√	
Öğrenciler	√	
Veliler	√	
Okul Müdürlükleri	√	
RAM		√
Tarsus Belediyesi		√
Gençlik Hizmetleri ve Spor İlçe Müdürlüğü		√
İlçe Sağlık Müdürlüğü		√
Aileve Sosyal Politikalar İlçe Müdürlüğü		√
Mahalle Muhtarlığı		√
Özel Eğitim ve Rehabilitasyon Merkezleri		√
Hayırseverler		√
Eğitim sendikaları		√
Medya		√
İlçe Emniyet Müdürlüğü		√
İlçe Müftülüğü		√

2- Paydaşların Önceliklendirilmesi

Paydaşların önceliklendirilmesinde paydaşların etki ve önem derecesi dikkate alınarak tespit edilmiştir. Paydaşların önceliklendirilmesi, etki ve önemlerinin tespit edilmesinde Paydaş Etki/Önem Matrisi tablosundan yararlanılmıştır.

Paydaş Adı	İç Paydaş	Dış Paydaş	Önem Derecesi	Etki Derecesi	Önceliği
Tarsus Kaymakamlığı		√	5	5	5
İlçe Millî Eğitim Müdürlüğü İdare ve Personelleri		√	5	5	5
Öğretmenler	√		5	5	5
Öğrenciler	√		5	5	5
Veliler	√		5	5	5
Okul Müdürlükleri	√		5	5	5
RAM		√	3	5	5
Tarsus Belediyesi		√	4	4	4
Gençlik Hizmetleri ve Spor İlçe Müdürlüğü		√	3	3	3
Tarsus İlçe Sağlık Müdürlüğü		√	3	3	3
Ail eve Sosyal Politikalar İlçe Müdürlüğü		√	3	3	3
Mahalle Muhtarlığı		√	4	4	4
Özel Eğitim ve Rehabilitasyon Merkezleri		√	3	3	3
Hayırseverler		√	4	4	4
Eğitim sendikaları		√	3	3	3
Medya		√	2	2	2
İlçe Emniyet Müdürlüğü		√	4	4	4
İlçe Müftülüğü		√	4	4	4
Önem Derecesi: 1, 2, 3 gözet; 4,5 birlikte çalış					
Etki Derecesi: 1, 2, 3 İzle; 4, 5 bilgilendir					
Önceliği: 5=Tam; 4=Çok; 3=Orta; 2=Az; 1=Hiç					

3- Paydaş görüş ve önerilerinin alınması ve değerlendirilmesi



Tarsus Ticaret ve Sanayi Odası Mesleki ve Teknik Anadolu Lisesi olarak öğrenci, öğretmen ve personellere “ Durum Tespit Çalışması “ anketlerini göndererek ilgili paydaşlarımızın Durum Tespit Çalışmasında yer almaları istenmiştir. Böylece *Tarsus Ticaret ve Sanayi Odası Mesleki ve Teknik Anadolu Lisesinin* durum tespitinde bütün bağlı birimlerin ortak katılımı doğrultusunda paydaşlarımızın görüş ve beklentileri yapılan anketlerle tespit edilmiştir. Paydaş anketi okul çalışanları ve öğrencilere uygulanmıştır. Ankete 285kişi katılmıştır.

3.1. Paydaşların Müdürlük Faaliyetlerinden Memnuniyet Düzeyi:

3.2. Öncelik Verilmesi Gerekli Görülen Faaliyet Alanları:

- 1.Sanatsal ve Kültürel Faaliyetler
- 2.Teknik Araç ve Gereç Yönünden Yeterli Donanıma Sahip Olmak
- 3.İstek ve Önerilerin Daha Fazla Dikkate Alınması
- 4.Yeterli Sayıda Temizlik Personeli Temini
- 5.Spor, Hobi ve Sanatsal Çalışmalar İçin Yeterli Fiziki Alan

3.3. Memnun Olunan Faaliyet Alanları:

- 1.Okulda Alınan Kararlar Konusunda Bilgilendirme
- 2.Okul İdare ve Görevlileri İle İletişim
- 3.Okul Binası ve Mevcut Fiziki Alanların Yeterliliği
- 4.Öğrencilerin Öğretmenleri ile İyi İletişimde Olmaları
- 5.Okulun Güvenli Olduğunun Hissedilmesi

2.7. Okul/ Kurum İçi Analiz

2.7.1. Kurum içi analiz

Okul/Kurum içi	Analiz İçerik Tablosu
Öğrenci sayıları	Sınıf kademeleri, meslek alan dalları, kaynaştırma öğrencileri, yabancı uyruklu öğrenciler gibi demografik özelliklere dair detaylı sınıflandırmaları kapsamalıdır. e-Okul kayıtları kullanılarak hazırlanabilir.
Akademik başarı verileri	e-Okul kayıtları kullanılarak erişim sağlanabilir.
Sosyal-kültürel-bilimsel ve sportif başarı verileri	Belirtilen alanlarda yarışma ödülleri ya da lisansları olan öğrencilere dair sayısal verileri kapsamalıdır.
Öğrenme stilleri envanteri	Okul rehberlik servisi tarafından uygulanmaktadır.
Devam-devamsızlık verileri	e-Okul kayıtları kullanılarak erişim sağlanabilir. Aynı zamanda okul rehberlik servisi tarafından devamsızlık nedenleri anketi uygulanarak detaylı bir analiz gerçekleştirilmesi önerilmektedir.
Okul disiplini etkileyen faktörler anketi	Okul rehberlik servisi tarafından uygulanmaktadır.
İnsan kaynakları verileri	İdareci, öğretmen ve destek personeline dair sayısal veriler, lisans ya da yüksek lisans programlarından mezuniyet durumlarını da kapsamalıdır.
Öğretmenlerin hizmetiçi eğitime katılma oranları	MEBBİS verileri kullanılarak erişim sağlanabilir.
Öğrenme ortamı verileri	Okulun fiziki yapısına (ana ve ek binalar, kapalı spor salonu vb.) ve öğrenme ortamlarına (sınıf sayısı, laboratuvar ve kütüphane vb.) dair verileri içermelidir.
Okul/kurum ortamını değerlendirme anketi	Okul rehberlik servisi tarafından uygulanmaktadır.

*Tablo sıralanan bilgiler, örnek olarak sıralanmıştır.

2.7.2. İnsan Kaynakları

Okullarda insan kaynaklarını, organizasyonel amaçlar doğrultusunda en verimli şekilde kullanmak; insan kaynağının iç ve dış gelişmelere uygun olarak etkin bir şekilde planlanmasını, geliştirilmesini ve değerlendirilmesini sağlamak kurumun verimliliği açısından büyük önem taşımaktadır.

Tablo 3: Tarsus Ticaret ve Sanayi Odası Mesleki ve Teknik Anadolu Lisesi Çalışanlarının Eğitim Düzeyi ve Cinsiyetine Göre Dağılım

	DOKTORA			YÜKSEK LİSANS			LİSANS			ÖNLİSANS			LİSE VE ALTI		
	E	K	T	E	K	T	E	K	T	E	K	T	E	K	T
Okul Müdürü				1		1									
Müdür yardımcıları															
Branş Öğretmenleri				8	4	12	60	15	75						
Rehber Öğretmen					1	1	1		1						
İdari Personeller								1	1						
Yardımcı Personeller													2		2
Güvenlik Görevlisi															
TOPLAM						14			77						2

İdari Personelin Hizmet Süresine İlişkin Bilgiler

Hizmet Süreleri	2024 Yılı itibarıyla	
	Kişi Sayısı	%
1-4Yıl		
5-6Yıl		
7-10Yıl		
10.....Üzeri	5	100

Tablo. Öğretmenlerin Hizmet Süreleri (Yılı itibarıyla)

Hizmet Süreleri	Branşı	Kadın		Erkek		Hizmet Yılı	Toplam
1-3Yıl							
4-6Yıl	ÖĞRETMEN	1		2			3
7-10Yıl	ÖĞRETMEN	3		10			13
11-15Yıl	ÖĞRETMEN	9		10			19
16-20	ÖĞRETMEN	1		13			14
20ve üzeri	ÖĞRETMEN	5		23			28

Yönetici ve Öğretmenlerin Katıldığı Hizmetçi Eğitim Programları



Adı ve Soyadı	Branşı	Katıldığı Hizmet İçi Eğitim Sayısı
ABDURRAHİM GÜMÜŞ	Beden Eğitimi	23
OĞUZHAN GÜNGÖR	Metal Teknolojisi	18
EMRAH KAPLAN	Türk Dili ve Edebiyatı	16
AYŞE AYĞÜN YILMAZ	İngilizce	15
HASAN İNCEDAYI	Türk Dili ve Edebiyatı	16
YASİN ERDEM	Rehberlik	13
ÖZLEM KARAÇOR	Rehberlik	13
SALİH TATLI	Elektrik-Elektronik Teknolojisi / Elektronik	20
MESUT AKKOYUN	Elektrik-Elektronik Teknolojisi / Elektrik	18
HAKAN DÖNMEZ	Elektrik-Elektronik Teknolojisi / Elektrik	17
ALİŞEN	Elektrik-Elektronik Teknolojisi / Elektrik	23
AHMET CEM ÜLKÜ	Elektrik-Elektronik Teknolojisi / Elektronik	21
NAZMIYE AKYILDIZ	Elektrik-Elektronik Teknolojisi / Elektronik	22
ABDÜSSELAM ALPARSLAN	Elektrik-Elektronik Teknolojisi / Elektronik	13
MEHMET EMİN BALCI	Elektrik-Elektronik Teknolojisi / Elektrik	12
HAKAN BOYSAN	Elektrik-Elektronik Teknolojisi / Elektrik	14
AHMET ÇELİKTAŞ	Elektrik-Elektronik Teknolojisi / Elektrik	15
KENAN IŞIK	Elektrik-Elektronik Teknolojisi / Elektrik	22
TUĞRUL KARAKAYA	Elektrik-Elektronik Teknolojisi / Elektrik	13
ERKİN ÖZMUTLU	Elektrik-Elektronik Teknolojisi / Elektrik	12
AKİF YILMAZ	Elektrik-Elektronik Teknolojisi / Elektrik	11
MURAT YILMAZ	Elektrik-Elektronik Teknolojisi / Elektronik	17
ÖZGÜR DAL	Bilişim Teknolojileri	18
AHMET CENGİZ	Bilişim Teknolojileri	14
ABDULLAH ŞAHİN	Bilişim Teknolojileri	18
TAMER TATLİSES	Bilişim Teknolojileri	17
ZAHİDE AYDIN	Bilişim Teknolojileri	23
AYDIN DÖNMEZOĞLU	Bilişim Teknolojileri	21
MUSTAFA GÖKÇEL	Bilişim Teknolojileri	22
PERİHAN MEHRİCİHAN	Bilişim Teknolojileri	13
ZEKİŞENER	Bilişim Teknolojileri	12
YASİN YALÇIN	Bilişim Teknolojileri	14
YUSUF YILDIR	Bilişim Teknolojileri	15
VEYSEL GÖREN	Bilişim Teknolojileri	22
YUSUF AYKARA	Bilişim Teknolojileri	13
EKREM MALI	Yenilenebilir Enerji Teknolojileri	18
ÇİĞDEM ATICI	Türk Dili ve Edebiyatı	18



SÜLEYMAN BALGAY	Türk Dili ve Edebiyatı	17
GÜLISTAN BIÇER	Türk Dili ve Edebiyatı	23
TEYFİK ÇETİN	Türk Dili ve Edebiyatı	21
ERTAN DANACI	Türk Dili ve Edebiyatı	22
ALİ EROĞLU	Türk Dili ve Edebiyatı	13
FATİH ÖZASLAN	Türk Dili ve Edebiyatı	12
İBRAHİM ÖZKAN	Türk Dili ve Edebiyatı	14
KEMAL ALPASLAN	Tarih	15
HACI MUSTAFA HEKİMHAN	Tarih	22
ERDEM SÜMER	Tarih	13
DERYA AYDIN	Coğrafya	12
HAYDAR SERDAR KARSANTİÖZÜ	Coğrafya	18
KERİM ÇETİNKAYA	Felsefe	22
MEHMET GÖKÇEÖĞLU	Din Kültürü ve Ahlâk Bilgisi	8
FATMA GÜMÜŞ	Din Kültürü ve Ahlâk Bilgisi	7
GÖKMEN CEYHAN	Matematik	19
SAADET GÜVENDİR UNAT	Matematik	22
VEYSEL KARTAL	Matematik	18
YUSUF SEZER	Matematik	12
UĞUR YALÇIN	Matematik	18
HAVVA YILDIZ	Matematik	17
BİLAL CEYLAN	Fizik	23
EMİNE CONTARLI	Fizik	21
NAİME PINAR ERTEYEL	Kimya / Kimya Teknolojisi	22
MEHMET ALİ GÜDER	Kimya / Kimya Teknolojisi	13
MURAT DEMİRPENÇE	Biyoloji	12
MERT ÇEKMEN	İngilizce	14
VAHİDE ÇUHADAR KARAKULAK	İngilizce	15
AHMET ALPER ÖZBAŞOĞLU	İngilizce	22
ALİ YALÇIN	İngilizce	13
GİZEM BAYAR	İngilizce	12
HASAN TOĞAÇ	Görsel Sanatlar	18
MUSTAFA KALAYCI	Beden Eğitimi	17
ALİ HAYDAR SERİN	Beden Eğitimi	23
NUH AKKUŞ	Özel Eğitim	21
TUĞBA AVCI	Özel Eğitim	22
MERVE HAYIR CAMGÖZ	Özel Eğitim	7
ESRA SOYSAL	Özel Eğitim	8
HABİBE ŞEN	Özel Eğitim	18

Okul/kurum Rehberlik Hizmetleri

Mevcut Kapasite				Mevcut Kapasite Kullanımı ve Performans					
Psikolojik Danışman Norm Sayısı	Görev Yapan Psikolojik Danışman Sayısı	İhtiyaç Duyulan Psikolojik Danışman Sayısı	Görüşme Odası Sayısı	Danışmanlık Hizmeti Alan			Rehberlik Hizmetleri ile İlgili Düzenlenen Eğitim/Paylaşım Toplantısı vb. Faaliyet Sayısı		
				Öğrenci Sayısı	Öğretmen Sayısı	Veli Sayısı	Öğretmenlere Yönelik	Öğrencilere Yönelik	Velilere Yönelik
2	2	0	2	582	50	450	5	12	6

2.7.3. Teknolojik Düzey

Okul hizmetlerinin, yararlanıcılara daha hızlı ve etkili şekilde sunulması için güncel teknolojik araçların etkin bir biçimde kullanılmaktadır. Bu kapsamda modüler bir yapıda kurgulanmış olan Millî Eğitim Bakanlığı Bilgi İşlem Sistemi (MEBBİS) ile kurumsal ve bireysel iş ve işlemlerin büyük bölümü yürütülmektedir. Aynı zamanda sistemde personel ve öğrencilerin bilgileri bulunmaktadır. e-Okul, Veli Bilgilendirme Sistemi gibi modüllere ulaşılarak çalışmalar yürütülmektedir. Müdürlüğümüz resmi yazışmaları elektronik ortamda Doküman Yönetim Sistemi (DYS) üzerinden yapılmaktadır.

Teknolojik Araç-Gereç Durumu

Araç-Gereçler	2021	2022	2023	İhtiyaç
Akıllı Tahta Sayısı	52	52	52	10
Masaüstü Bilgisayar Sayısı	150	155	180	15
Taşınabilir Bilgisayar Sayısı	2	3	6	5
Projeksiyon Sayısı	4	4	8	2
TV Sayısı	1	1	2	-
Yazıcı Sayısı	10	12	13	5
Fotokopi Makinası Sayısı	2	1	1	2
İnternet Bağlantı Hızı	50 Megabit	50 Megabit	50 Megabit	>50 Megabit



Tablo Fiziki Mekân Durumu

Fiziki Mekân	Var	Yok	Adedi	İhtiyaç	Açıklama
Öğretmen Çalışma Odası		√		1	
Ekipman Odası	√		2		
Kütüphane	√		1		
Rehberlik Servisi	√		2		
Resim Odası		√		1	
Müzik Odası		√		1	
Çok Amaçlı Salon	√		1		
Spor Salonu	√		2		

2.7.4. Mali Kaynaklar

Kurumun mali kaynakları, bütçe büyüklüğü, döner sermaye, okul-aile birliği gelirleri, kantin vb. gelirler ve harcama kalemleri ortaya konulur. Bütçe işlemlerinin kim tarafından yürütüldüğü belirtilir. Enflasyon oranı da dikkate alınarak plan dönemi boyunca gerçekleşecek kaynak artışı tahmini olarak belirlenir.

Tablo Kaynak Tablosu

Kaynaklar	2024	2025	2026	2027	2028
Genel Bütçe	145.000,00TL	160.000,00TL	190.000,00TL	225.000,00TL	260.000,00TL
Okul Aile Birliği	202.765,00TL	223.041,00TL	245.345,00TL	269.879,00TL	296.866,00TL
Özel İdare					
Kira Gelirleri					
Döner Sermaye					
Dış Kaynak/Projeler					
Diğer					
TOPLAM					

Tablo Gelir-Gider Tablosu

YILLAR	2021		2022		2023	
	GELİR	GİDER	GELİR	GİDER	GELİR	GİDER
HARCAMA KALEMLERİ						
Temizlik		12.500,00TL		2.728,00TL		3.063,70TL
Küçük Onarım		10.000,00TL		28.085,00TL		76.800,00TL
Bilgisayar Harcamaları		8.401,00TL		1.252,00TL		9.381,86TL
Büro Makinaları Harcamaları						
Telefon	37.000,00TL		57.100,00TL		115.500,00TL	
Sosyal Faaliyetler						
Kırtasiye		5.700,00TL		12.173,00TL		24.841,00TL
GENEL						

2.7.5. İstatistikî Veriler



Performans Göstergeleri

No	PERFORMANS GÖSTERGESİ	Mevcut	HEDEF				
		2023	2024	2025	2026	2027	2028
PG.1.1.a	Kayıt bölgesindeki öğrencilerden okula kayıt yaptıranların oranı (%)	%45	%50	%55	%60	%65	%75
PG.1.1.b	Okula yeni başlayan öğrencilerden oryantasyon eğitimine katılanların oranı (%)	%90	%90	%90	%90	%90	%90
PG.1.1.c	Bir eğitim ve öğretim döneminde 20 gün ve üzeri devamsızlık yapan öğrenci oranı (%)	%30	%29	%28	%27	%26	%25
PG.1.1.d	Bir eğitim ve öğretim döneminde 20 gün ve üzeri devamsızlık yapan yabancı öğrenci oranı (%)	0	0	0	0	0	0
PG.1.1.e	Okulun özel eğitime ihtiyaç duyan bireylerin kullanımına uygunluğu (0-1)	1	1	1	1	1	1

No	PERFORMANS GÖSTERGESİ	Mevcut	HEDEF				
		2023	2024	2025	2026	2027	2028
PG.2.1.a	AKADEMİK BAŞARI	%15	%16	%18	%20	%25	%30
PG.2.1.b	SOSYAL-KÜLTÜREL-SNATSAL-SPORTİF FAALİYETLER	2	3	4	5	6	7

No	PERFORMANS GÖSTERGESİ	Mevcut	HEDEF				
		2023	2024	2025	2026	2027	2028
PG.3.1.a	Yükseköğretime Geçiş Sınavları	98	110	115	120	130	150
PG.3.1.b	Yükseköğretime yerleşen öğrencilerin Takibi	10	13	15	18	25	30
No	PERFORMANS GÖSTERGESİ	Mevcut	HEDEF				
		2023	2024	2025	2026	2027	2028
PG.3.2.a	Alınan donatım malzemesi tutarı	10.000	250.000	15.000	15.000	20.000	20.000
PG.3.2.b	Okul, derslik yapımı, Fiziki imkânların iyileştirilmesi ve alt yapı eksikliklerinin giderilmesine yönelik yapılan harcama tutarı	25.000	30.000	30.000	30.000	35.000	35.000
PG.3.3.c	Okul tahmini bütçesi	40.000	290.000	50.000	55.000	60.000	70.000

2.7.6. Kurum Kültürü Analizi

Kültür, toplumsal gelişme süreci içinde oluşturulan bütün maddî ve manevî değerler ile bunları yapmada sonraki nesillere iletmede kullanılan insanın doğal ve toplumsal çevresine egemenliğinin ölçüsünü gösteren araçların bütünüdür.

Kurum kültürü, kurumun kendine özgü inanç ve değerlerinin, kişiliğinin olmasıdır. Bir topluluğun sahip olduğu ve paylaştığı yaşam biçimidir. Kurumda paylaşılan temel değerlerin ve inançların bütünüdür, Kurumun Ruhudur. Tüm çalışanlar tarafından paylaşılan alışkanlıklar, tutum ve davranış kalıplarından oluşur. Bir kurum içinde oluşmuş, paylaşılan ortak inançlar, değerler ve alışlagelmiş davranış kalıplarıdır.

Paydaş anketi analizlere göre kurumun Güçlü olduğu alanlar:

- 1.Okulda Alınan Kararlar Konusunda Bilgilendirme
- 2.Okul İdare ve Görevlileri İle İletişim
- 3.Okul Binası ve Mevcut Fiziki Alanların Yeterliliği
- 4.Öğrencilerin Öğretmenleri ile İyi İletişimde Olmaları
- 5.Okulun Güvenli Olduğunun Hissedilmesi

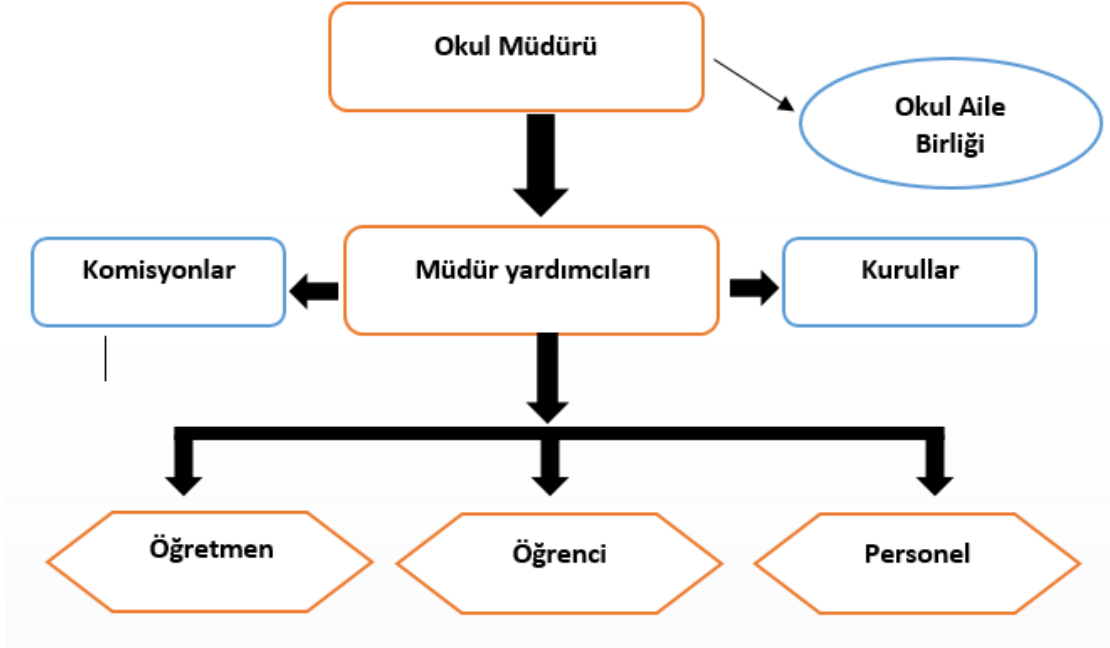
Paydaş analizi sonuçlarına göre geliştirilmeye açık alanlar:

- 1.Sanatsal ve Kültürel Faaliyetler
- 2.Teknik Araç ve Gereç Yönünden Yeterli Donanıma Sahip Olmak
- 3.İstek ve Önerilerin Daha Fazla Dikkate Alınması
- 4.Yeterli Sayıda Temizlik Personeli Temini
- 5.Spor, Hobi ve Sanatsal Çalışmalar İçin Yeterli Fiziki Alan

1.

2.7.7. Teşkilat Yapısı

Şekil 1: Tarsus Ticaret ve Sanayi Odası Mesleki ve Teknik Anadolu Lisesi Teşkilat Şeması



2.8. GZFT Analizi

GZFT (SWOT) Analizi, bir planın geliştirilmesi veya bir sorunun çözümü amacıyla, bir kurumun veya durumun güçlü yanlarını belirleyerek bunları en uygun fırsatlarla eşleştiren, zayıf ve tehdit edici yönleri azaltmayı hedefleyen sistematik bir planlama (stratejik planlama) aracıdır.

Kurumsal strateji ve konumlanma açısından başvurulan bir yöntem olan SWOT analizi, ilk başta ifade edildiği gibi, firma, kurum, örgüt vs. gibi bir organizasyonun iç-dış durumunun etrafıca incelenip değerlendirildiği bir analiz uygulamasıdır.

GZFT analizine stratejik planlama ekibi üyeleriyle “Beyin Fırtınası” tekniği kullanılarak tespit edilmeye çalışılmıştır. Bunun yanında iç ve dış paydaşlara yönelik yapılan anket sonuçlarından da yararlanarak sonuçlar GZFT analizine dâhil edilmiştir.

2.9.1. İçsel Faktörler

GÜÇLÜ YÖNLER

1	Ortak kültüre sahip olmaları
2	Motivasyon seviyesinin yüksek olması
3	Öğrenci takibi ve desteklemesi konusunda istekli olunması
4	Sevgi ve disiplinli bir idarenin oluşu
5	Öğretmen, öğrenci ve veli iletişimi güçlü olması

ZAYIF YÖNLER

1	Öğrenci seviyelerinin düşük olması
2	İlgisiz velilerin oluşu

3	Okulun merkeze uzak olması
4	Donanım yönünden zayıf olması

2.9.2. Dışsal Faktörler

FIRSATLAR

1	Meslek liselerine devletin verdiği önem
2	Öğrencilerin her türlü imkâna sahip oluşu
3	Tolumun değerlerine bağlılığı
4	Her türlü teknolojinin oluşu
5	Mevzuat ve yasaların tüm personel ve öğrenciler tarafından bilinişi

TEHDİTLER

1	Maddi durumu iyi olan öğrencilerin hayatı yanlış tanımaları
2	Özentinin çok oluşu
3	Sosyal iletişim araçları

2.9. Tespitler ve İhtiyaçlar

Tespitler ve ihtiyaçlar analizi ile GZFT analizi sonucunda ortaya çıkan sonuçlara göre planın geleceğe yönelim bölümü ile ilişkilendirilmiş ve buradan hareketle hedef, gösterge ve eylemlerin belirlenmesi sağlanmıştır.

Gelişim ve sorun alanları ayrımında eğitim ve öğretim faaliyetlerine ilişkin üç temel tema olan Eğitime Erişim, Eğitimde Kalite ve kurumsal Kapasite kullanılmıştır. Eğitime erişim, öğrencinin eğitim faaliyetine erişmesi ve tamamlamasına ilişkin süreçleri; Eğitimde kalite, öğrencinin akademik başarısı, sosyal ve bilişsel gelişimi ve istihdamı da dâhil olmak üzere eğitim ve öğretim sürecinin hayata hazırlama evresini; Kurumsal kapasite ise kurumsal yapı, kurum kültürü, donanım, bina gibi eğitim ve öğretim sürecine destek mahiyetinde olan kapasiteyi belirtmektedir.

Eğitim ve Öğretime Erişim	Akademik Başarı	Kurumsal Kapasite
Okullaşma Oranı	Akademik Başarı	Kurumsal İletişim
Okula Devam/Devamsızlık	Sosyal, Kültürel ve Fiziksel Gelişim	Kurumsal Yönetim
Okula uyum, Oryantasyon	Sınıf Tekrarı	Bina ve Yerleşke
Özel Eğitime İhtiyaç Duyan Bireyler	Okul Terkleri	Donanım
Yabancı Öğrenciler	Öğretim Yöntemleri	Temizlik, Hijyen
...	Ders Araç ve Gereçleri	İş Güvenliği, Okul Güvenliği
...	Rehberlik	Taşıma ve Servis

1.TEMA: EĞİTİM VE ÖĞRETİME ERİŞİM

1	Okullaşma oranı en üst seviyede.
2	Devamsız öğrenci sayısı 63 (Atmışüç).
3	9. sınıfa gelen öğrenciler için başlangıçta uyum sorunları görülebiliyor.



4	Özel eğitime ihtiyaç duyan öğrenci sayısı 39 (Otuzdokuz).
5	Yabancı öğrenci sayısı 3 (üç).
6	Hayat boyu öğrenme kapsamında zaman zaman kurslar ve çeşitli sosyal faaliyetler yapılmaktadır.

2.TEMA: EĞİTİM VE ÖĞRETİMDE KALİTE	
1	Sınavsız öğrenci alımı yapıldığı için akademik başarısı düşük öğrencilerden oluşan bir öğrenci yapısı mevcuttur.
2	Akademik başarı düzeyi ortadır.
3	Sosyal, kültürel ve fiziksel etkinlikler için gerekli kurslar açılmaktadır.
4	Sürekli devamsız öğrenci sayısı 63, sınıf tekrarı 97 öğrenci vardır.
5	Mesleki çalışmalar ve kariyer günleri etkinlikleriyle yönlendirme çalışmaları yapılmaktadır.
6	Öğretim yöntemleri kısıtlıdır.
7	Eba vb. uygulamalar ders araç gereci olarak aktif bir şekilde kullanılmaktadır.

3.TEMA: KURUMSAL KAPASİTE	
1	Paydaşlarla irtibat halinde olmaya özen gösterilir.
2	Paydaşların görüşlerine değer verilir.
3	Temizlik ve hijyen çalışmalarına özen gösterilir.
4	İş güvenliği çalışmaları eksiksiz bir şekilde zamanında yapılır.
5	Taşımali 51 öğrenci vardır.

3. GELECEĞE BAKIŞ

3.1. Misyon, Vizyon ve Temel değerler

Okul Müdürlüğümüzün Misyon, vizyon, temel ilke ve değerlerinin oluşturulması kapsamında öğretmenlerimiz, öğrencilerimiz, velilerimiz, çalışanlarımız ve diğer paydaşlarımızdan alınan görüşler, sonucunda stratejik plan hazırlama ekibi tarafından oluşturulan Misyon, Vizyon, Temel Değerler; Okulumuz üst kuruluna sunulmuş ve üst kurul tarafından onaylanmıştır.

3.2. MİSYON

Biz; Gençlerimizi, Atatürk İlke ve İnkılâplarına bağlı, hür ve bilimsel düşünme gücüne sahip, milletimizin kültürel değerlerini benimseyen, koruyan, bilim ve teknolojiyi kullanabilen, tasarım ve ürün geliştirme yeteneğine sahip, yeniliklere uyum sağlayabilen meslek elemanı yetiştirmek ve bir üst öğrenime hazırlamak için varız...

3.3. VİZYON

İstiyoruz ki; Okulumuz Atatürk'ün gösterdiği ilkeler doğrultusunda Mesleki ve Teknik Öğretim alanında dünyanın en iyi okulları arasında yer alsın...

3.4. TEMEL DEĞERLER

1) Etik değerlere bağlılık: Okulumuzun amaç ve misyonu doğrultusunda görevimizi yerine getirirken yasallık, adalet, eşitlik, dürüstlük ve hesap verebilirlik ilkeleri doğrultusunda hareket etmek temel değerlerimizden biridir.

- 2) Cumhuriyet değerlerine bağlılık: Cumhuriyete ve çağdaşlığın, bilimin ve aydınlığın ifadesi olan kurucu değerlerine bağlılık en temel değerimizdir.
- 3) Akademik özgürlüğe öncelik verme: İfade etme, gerçekleri kısıtlama olmaksızın bilgiyi yayma, araştırma yapma ve aktarma özgürlüğünü garanti altına alan akademik özgürlük; okulumuzun vazgeçilmez temel değerlerinden biridir.
- 4) Etik değerlere bağlılık: Okulumuzun amaç ve misyonu doğrultusunda görevimizi yerine getirirken yasallık, adalet, eşitlik, dürüstlük ve hesap verebilirlik ilkeleri doğrultusunda hareket etmek temel değerlerimizden biridir.
- 5) Liyakat: Kamu hizmetinin etkinliği ve sürekliliği için, işe alım ve diğer personel yönetimi süreçlerinin; yetenek, işe uygunluk ve başarı ölçütü temelinde gerçekleştirilmesi esastır.
- 6) Cumhuriyet değerlerine bağlılık: Cumhuriyete ve çağdaşlığın, bilimin ve aydınlığın ifadesi olan kurucu değerlerine bağlılık en temel değerimizdir.
- 7) Kültür öğelerine ve tarihine bağlılık: Cumhuriyet'in ve kültürel değerlerinin korunmasının yanı sıra okulumuzun sahip olduğu varlıkların da korunması temel değerlerimizdendir.
- 8) Saydamlık: Yönetimsel şeffaflık ve hesap verebilirlik ilkeleri temel değerlerimizdir.
- 9) Öğrenci merkezilik: Öğrenme-uygulama ortamlarında yürütülen çalışmaların öğrenci odaklı olması, öğrenciyi ilgilendiren kararlara öğrencilerin katılımının sağlanması esastır.
- 10) Kaliteyi içselleştirme: Araştırma, eğitim ve idari yapıda oluşturulan kalite bilincinin içselleştirilmesi ve sürekliliğinin sağlanması temel değerlerimizdir.
- 11) Katılımcılık: İyi yönetişimin vazgeçilmez unsurlarından birinin de katılımcılık olduğu bilinciyle, mali yönden planlama süreci, idari yönden karar alma süreci, kaliteli yönetim için paydaşlarla çalışma ilkesi Üniversitemiz için önemlidir.

4. AMAÇ, HEDEF VE PERFORMANS GÖSTERGESİ İLE STRATEJİLERİN BELİRLENMESİ

4.1. Amaç, Hedef ve Göstergeler

TEMA 1: EĞİTİM ÖĞRETİME ERİŞİM VE KATILIM							
AMAÇ 1	Öğrencilerin eğitim ve öğretime etkin katılımlarıyla tamamlamalarını sağlamak						
HEDEF 1	Öğrencilerin okula erişim, devam ve okulu tamamlama oranları artırılabacaktır.						
PERFORMANS GÖSTERGESİ	Hedefe Etkisi	Mevcut	HEDEF				
		2023	2024	2025	2026	2027	2028
P.G. 1.1.1.Okula kayıt olanların mezun olma oranı (%)	20	%95	%100	%100	%100	%100	%100
P.G. 1.1.2.Bir eğitim ve öğretim yılında destekleme ve yetiştirme kurslarına kayıt yaptıran öğrenci oranı	20	-	-	-	-	-	-
P.G. 1.1.3.20 gün ve üzeri özürlü-özürsüz devamsızlık yapan öğrenci sayısı	9. Sınıf	5	13	-	-	-	-
	10. Sınıf	5	15	-	-	-	-
	11. Sınıf	5	12	-	-	-	-
	12. Sınıf	5	23	-	-	-	-



P.G. 1.1.4. Sürekli devamsızlık yapan öğrenci sayısı	15	3	-	-	-	-	-
P.G. 1.1.5. Okulu terk eden öğrenci sayısı ve oranı	15	-	-	-	-	-	-
P.G. 1.1.6. Telafi eğitiminden yararlanan özel politika gerektiren öğrenci sayısı	10	-	-	-	-	-	-
STRATEJİLER	<ul style="list-style-type: none">- Öğrencilerin devamsızlık nedenleri belirlenecek, öğrenci ve veli iş birliğiyle bu nedenleri ortadan kaldırmaya yönelik çalışmalar yürütülecektir.- Öğrenci devamsızlığının olumsuz etkilerini azaltmaya yönelik eksik kazanımların giderilmesi, sosyal etkinlikler, uzaktan öğrenme olanaklarına ilişkin farkındalık çalışmaları gibi telafi tedbirleri alınacaktır.- Okul ortamının öğrenciler için cazip hale gelmesini sağlayacak sosyal, sportif vb. imkânlar artırılacaktır.- Sınıf tekrarı nedenleri araştırılarak buna yönelik önleyici tedbirler geliştirilecektir.- Öğrencilerin örgün eğitimden ayrılma nedenleri araştırılıp okul kaynaklı nedenlerin ortadan kaldırılmasına yönelik tedbirler alınacaktır.- Özel eğitim ihtiyacı olan öğrencilerin uygun alanda eğitim alabilmeleri için rehberlik ve yönlendirme faaliyetleri yapılacaktır.						
FAALİYETLER	<ul style="list-style-type: none">- Öğrencilerimize sosyal, sportif vb. imkânlar artırılacaktır.- Sınıf tekrarına yönelik önleyici tedbirler geliştirilecektir.- Okul terklerinin nedenleri araştırılacak, okuldan kaynaklı nedenlere yönelik tedbirler alınacaktır.- Devamsızlık yapan öğrencilerin velileri ile toplantı ve görüşmeler yapılacaktır.- Veli ziyaretleri yapılacaktır.						

TEMA 2: EĞİTİM ÖĞRETİME ERİŞİM VE KATILIM

AMAÇ 2	Öğrencilerin kaliteli eğitime erişimleri fırsat eşitliği temelinde artırılarak bilişsel, duyuşsal ve fiziksel olarak çok yönlü gelişimleri sağlanacak ve temel hayat becerilerini edinmiş öğrenciler yetiştirilecektir.						
HEDEF 1	Öğrencilerin ders dışı etkinliklere katılım oranları artırılacaktır.						
PERFORMANS GÖSTERGESİ	Hedefe Etkisi	Mevcut	HEDEF				
			2023	2024	2025	2026	2027
P.G. 2.1.1. Okulda bir eğitim ve öğretim yılında en az bir sosyal etkinliğe katılan öğrenci sayısı / Oranı	25	%0,5	%1	%1	%1,5	%2	%2
P.G. 2.1.2. Bir eğitim ve öğretim yılında en az iki toplum hizmeti faaliyetine katılan öğrenci sayısı / Oranı	25	%0	%0	%1	%2	%2	%3
P.G. 2.1.3. Okulun katılım sağladığı yerel, ulusal ve uluslararası proje yarışmalarına katılan öğrenci sayısı	25	%0,2	%0,5	%1	%2	%2	%3
P.G. 2.1.4. Bir eğitim ve öğretim yılında üniversitelerde yürütülen bilimsel, kültürel,	25	%0,2	%0,5	%1	%2	%2	%3



sanatsal ve sportif alanlarda faaliyetlere katılan öğrenci sayısı								
STRATEJİLER		<ul style="list-style-type: none">- Her bir öğrencinin bir kulüp faaliyetinde aktif olarak yer alması sağlanarak kulüp faaliyetlerinin etkinliği artırılabilecektir.- Öğrencilerin seviyelerine uygun olarak toplumsal sorunların çözümüne katkı sağlamak ve farkındalık oluşturmak amacıyla afet ve acil durum, çevre, eğitim, spor, kültür ve turizm, sağlık ve sosyal hizmetler alanlarında toplum hizmeti faaliyetlerine katılımları artırılabilecektir.-Diğer kurum ve kuruluşlarla iş birliği içerisinde yürütülen bilimsel, sosyal, kültürel, sanatsal ve sportif alanlardaki faaliyetler artırılabilecektir.- Öğrencilerin yerel, ulusal ve uluslararası proje yarışmalarına katılımları teşvik edilecektir.- Okulda oluşturulacak bilim kulübü aracılığıyla yerel düzeyde etkinliklerin düzenlenmesi sağlanacaktır.- Mersin Üniversitesiyle işbirliği yaparak, öğrencilerimizin yükseköğretimi tanımlarını, üniversitelerde yürütülen bilimsel, kültürel, sanatsal ve sportif alanlardaki faaliyetlere katılımları sağlanacaktır.						
	FAALİYETLER	<ul style="list-style-type: none">- Okulumuzdaki sosyal kulüpler faal hale getirilecektir.- Okulumuzdaki öğrencilere toplum hizmeti faaliyetleri bilinci geliştirilecek, her öğrencimize en az iki faaliyete katılımı sağlanacaktır.- İl Ar-Ge birimi desteğiyle öğrencilerimizin yerel, ulusal ve uluslararası proje yarışmalarına katılımlarını sağlanacaktır.- Mersin Üniversitesiyle iş birliğine gidilerek, öğrencilerimizin yükseköğretimi tanımlarını sağlayacak, üniversitelerde yürütülen bilimsel, kültürel, sanatsal ve sportif alanlardaki faaliyetlere katılımlarını sağlanacaktır.						

TEMA 3: EĞİTİM ÖĞRETİMDE KALİTE

PERFORMANS GÖSTERGESİ	Hedefe Etkisi	Mevcut	HEDEF				
		2023	2024	2025	2026	2027	2028
AMAÇ 3	Öğrencileri ilgi, yetenek ve akademik becerileri doğrultusunda üst öğrenime hazırlanması yenilikçi, girişimci, üretken medeniyet ve kalkınmaya destek veren, ekonomiye değer katan bireyler olarak yetiştirilmesi sağlanacaktır.						
HEDEF 3.1	Öğrenme kazanımlarını takip eden ve velileri de sürece dâhil eden bir yönetim anlayışı ile öğrencilerimizin akademik başarıları artırılabilecektir.						
P.G.3.1.1. Ön Lisans (2 Yıllık) programlarına yerleşen öğrenci sayısı	15	10	15	17	20	23	25
P.G.3.1.2. Lisans (4 Yıllık ve üstü) programlarına yerleşen öğrenci sayısı	15	0	10	12	15	18	20
P.G.3.1.3. Genel derslerin başarı ortalaması	10	47	50	55	58	60	65
P.G.3.1.4. Öğrenci başına okunan kitap sayısı	10	1,2	2	3	4	5	7
	9. Sınıf	5	-	-	-	-	-
	10. Sınıf	5	-	-	-	-	-



P.G.3.1.5.Sınıf Tekrarı Yapan Öğrenci Sayısı	11. Sınıf	5	-	-	-	-	-	-
	12. Sınıf	5	-	-	-	-	-	-
P.G.3.1.6.Devamsızlıktan Sınıf Tekrarı Yapan Öğrenci Sayısı		10	-	-	-	-	-	-
P.G.3.1.7.Başarısızlıktan Dolayı Sınıf Tekrarı Yapan Öğrenci Sayısı		10	-	-	-	-	-	-
P.G.3.1.8. Meslek Tanıtım Günü Etkinliğine katılan öğrenci sayısı		10	58	60	63	70	73	75
STRATEJİLER		<ul style="list-style-type: none"> - Öğrencilerin genel derslerdeki kazanım eksiklikleri tespit edilerek DYK kurslarıyla akademik yeterliliklerin artırılması sağlanacaktır. - Uzaktan eğitim videolarıyla öğrencilerin tamamlayıcı ve destekleyici eğitim almaları sağlanacaktır. - Öğrencilerin kitap okumasını teşvik etmek için etkinlikler düzenlenecektir. - Öğrencilere sınavlara hazırlık deneme sınavları yapılacaktır. - Öğrencilerin ilgi ve yeteneklerin erken yaşta tespit edilmesi amacıyla meslek tanıtım günleri etkinliklerinin düzenlenmesi sağlanacaktır. 						
FAALİYETLER		<ul style="list-style-type: none"> -Akademik başarıyı arttıracak çalışmalar yapılacaktır. - Hedefledikleri Başarıyı Gösteremediği Belirlenen Öğrencilerin Akademik Ve Sosyal Gelişimleri İçin Okulumuzda Destek Programları Uygulanacaktır. - Okul kütüphanesi zenginleştirilecek, öğrencilerin kitap okumasını teşvik edecek etkinlikler düzenlenecektir. -Okul rehberlik servisinin koordinatörlüğünde kariyer sahibi iş insanları ile öğrencilerimizin buluşturulması sağlanacaktır. 						

TEMA 2: EĞİTİM ÖĞRETİMDE KALİTE

AMAÇ 3	Öğrencileri ilgi, yetenek ve akademik becerileri doğrultusunda üst öğrenime hazırlanması yenilikçi, girişimci, üretken medeniyet ve kalkınmaya destek veren, ekonomiye değer katan bireyler olarak yetiştirilmesi sağlanacaktır.						
HEDEF 3.2	Öğrencilerin gereksinimleri odağında, uluslararası projelere katılım oranları ve hareketlilik düzeyi yükseltilecek beceri temelli yabancı dil öğrenme yeterlilikleri artırılabilecektir.						
PERFORMANS GÖSTERGESİ	Hedefe Etkisi	Mevcut	HEDEF				
		2023	2024	2025	2026	2027	2028
P.G.3.2.1.Yabancı dil yeterliliklerini artırmaya dönük açılan kurs sayısı	20	-	1	1	2	2	2
P.G.3.2.2.Öğrencilere yabancı dil bilmenin önemini ve gerekliliğini anlatan seminer sayısı	20	-	2	2	2	2	2
P.G.3.2.3.Yabancı dil dersi yılsonu puan ortalaması	20	42	45	48	50	53	55



P.G.3.2.4. Ulusal ve uluslararası hareketlilik programlarına/projelerine yapılan başvuru sayısı	20	-	1	2	3	4	5
P.G.3.2.5. Ulusal ve uluslararası hareketlilik programlarına katılan öğrenci sayısı	20	-	3	6	8	9	10
STRATEJİLER		<ul style="list-style-type: none">- Öğrencilerin yabancı dil öğrenme yeterliliklerini geliştirmeye yönelik kurslar açılacaktır.- Öğrencilere yabancı dil bilmenin önemini ve gerekliliğini anlatan seminerler düzenlenecektir.- Mersin Üniversitesiyle iş birliği içinde yabancı dil eğitimine yönelik düzenlenecek konferanslara katılım sağlanacaktır.- İl Ar-Ge birimince, yabancı dil eğitimini destekleyen ulusal ve uluslararası hareketlilik programlarının tanıtımına katılım sağlanacaktır.- Duvar panoları, afişler vb. uygulamalarla okulun fiziki alanlarında yabancı dilin yazılı olarak ön plana çıkarılması sağlanacaktır.					
FAALİYETLER		<ul style="list-style-type: none">- Yabancı dil dersi DYK kurslarıyla desteklenecektir.- Yabancı dil dersiyle ilgili öğrencilere seminer verilecektir.- Yabancı dil eğitimine yönelik düzenlenecek seminerler için Mersin Üniversitesinden destek alınacaktır.- Ar-Ge biriminin düzenleyeceği proje hazırlama seminerlerine katılım sağlanacaktır.- Okulumuzun uygun yerlerine afiş yerleştirilecektir.					

TEMA 3: KURUMSAL KAPASİTE

AMAÇ 4	Okulların kurumsal kapasite ve yeterlilikleri verimli ve sürdürülebilir bir şekilde geliştirilecektir.							
HEDEF 4.1	Okulun fiziki mekânları ihtiyaç ve hedefleri doğrultusunda iyileştirilmesisağlanacaktır.							
PERFORMANS GÖSTERGESİ	Hedefe Etkisi	Mevcut	HEDEF					
			2023	2024	2025	2026	2027	2028
P.G.4.1.1. İyileştirilen fiziki mekân (derslikler, spor salonu, kütüphaneler, atölyeler vb.) sayısı.	30	2	3	4	5	6	7	
P.G.4.1.2. Paydaş memnuniyeti oranı	Öğretmen, Personel	15	%78	%80	%85	%90	%95	%100
	Veli	15	%72	%80	%85	%90	%95	%100
P.G.4.1.3. Velilere yapılan toplantılara katılım oranı	20	%20	%25	%35	%45	%55	%65	



P.G.4.1.4.Pansiyon hizmetlerinden yararlanan öğrencilerin memnuniyeti oranı		20	-	-	-	-	-	-
STRATEJİLER		- Fiziki mekânların iyileştirilmesi için kamu idareleri, belediyeler ve işverenlerle iş birlikleri yapılacaktır. - Okulun fiziki mekânların iyileştirilmesi için durum tespiti yapılacak ve plan doğrultusunda iyileştirmeler yapılacaktır.						
FAALİYETLER		- Bahçeye Yeni Oyun Alanları Yapılacaktır. - Öğretmen, öğrenci, veli ve personellere her yıl (Nisan-Mayıs) memnuniyet anketi düzenlenecektir. - Yılda en az iki defa veli toplantısı düzenlenecektir. - Her yıl stratejik planlama faaliyet raporu (Haziran- Temmuz) hazırlanacaktır.						

TEMA 4: KURUMSAL KAPASİTE

AMAÇ 4	Okulların kurumsal kapasite ve yeterlilikleri verimli ve sürdürülebilir bir şekilde geliştirilecektir.						
HEDEF 4.2	Eğitim ve öğretimin bilişsel, duyuşsal ve davranışsal açıdan sağlıklı ve güvenli bir ortamda gerçekleştirilmesi için okul sağlığı ve güvenliği geliştirilecektir.						
PERFORMANS GÖSTERGESİ	Hedefe Etkisi	Mevcut	HEDEF				
		2023	2024	2025	2026	2027	2028
P.G.4.2.1. Bağımlılıkla mücadele ve akran zorbalığı ile ilgili konularda eğitim alan öğrenci sayısı	15	238	300	350	375	450	550
P.G.4.2.2. Sağlıklı beslenme ve obezite ile ilgili konularda eğitim alan öğrenci sayısı	15	200	230	250	350	400	450



P.G.4.2.3. Hijyen, gıda güvenliği ve bulaşıcı hastalıklar ile ilgili konularda eğitim alan öğrenci sayısı	15	200	230	250	350	400	450
P.G.4.2.4. Sivil savunma eğitimi alan öğrenci sayısı	15	48	55	65	75	90	100
P.G.4.2.5. Afet ve acil durum tatbikat sayısı	20	48	55	65	75	90	100
P.G.4.2.6. Okulda yaşanan disiplin olayları sayısı	20	1	-	-	-	-	-
STRATEJİLER		<ul style="list-style-type: none">- Öğrenci, veli ve öğretmenlerde farkındalık oluşturmak için bağımlılıkla mücadele, akran zorbalığı, sağlıklı beslenme ve obezite, hijyen, gıda güvenliği ve bulaşıcı hastalıklar ile ilgili eğitimler düzenlenecektir.- Okulda yaşanan disiplin olaylarının nedenlerini rehber öğretmen koordinasyonunda çalışmalar yapılarak öğrenci ve velilerin farkındalıkları artırılacaktır.- Sivil savunma alanında kulüp faaliyetleri kapsamında etkinlikler düzenlenecektir.- okulun afet ve acil durum eylem planının güncel tutulması sağlanacaktır.- Afet ve acil durum tatbikatları yapılacaktır.					
FAALİYETLER		<ul style="list-style-type: none">-Okul Rehberlik Servisi Koordinasyonunda Öğretmen Ve Öğrencilere Bağımlılıkla Mücadele, Akran Zorbalığı, Sağlıklı Beslenme Ve Obezite, Hijyen, Gıda Güvenliği Ve Bulaşıcı Hastalıklar İle İlgili Seminerler Düzenlenecektir.- Okulda Yaşanan Disiplin Olaylarının Nedenleri Araştırılacak, Öğrencilerimize Rehberlik Yapılacaktır.- Sivil Savunma Kulüpleri Oluşturulacak, Bu Kapsamda Öğrencilerimize Etkinlikler Yapılacaktır.- İlimiz AFAD desteğiyle okulumuzda afet ve acil durum tatbikatları yapılacaktır.					

4.2.Maliyetlendirme

Kaynak Tablosu	2023	2024	2025	2026	2027	2028	Toplam
Genel Bütçe	95.000,00TL	145.000,00TL	160.000,00TL	190.000,00TL	225.000,00TL	260.000,00TL	1.075.000 TL
Valilikler ve Belediyelerin Katkısı	-	-	-	-	-	-	-
Diğer (Okul Aile Birlikleri)	85.000,00TL	202.765,00TL	223.041,00TL	245.345,00TL	269.879,00TL	296.866,00TL	1.322.896 TL
TOPLAM	180.000,00TL	347.765,00 TL	383.041,00 TL	435.345,00 TL	494.879,00 TL	556.866,00 TL	

2024-2028 Stratejik Planı Faaliyet/Proje Maliyetlendirme Tablosu

	2024	2025	2026	2027	2028	ToplamMaliyet
Amaç1	100.000	120.000	140.000	160.000	180.000	700.000
Hedef1.1	45.000	68.000	95.000	106.000	128.000	442.000
Hedef1.2	10.000	250.000	15.000	15.000	20.000	310.000
Amaç2	25.000	30.000	30.000	30.000	35.000	150.000
Hedef2.1	40.000	290.000	50.000	55.000	60.000	495.000
Genel Yönetim Giderleri	20.000	35.000	70.000	75.000	90.000	290.000
TOPLAM	240,000	793,000	400,000	441,000	513,000	

4.1. İZLEME VE DEĞERLENDİRME

Okulumuz Stratejik Planı izleme ve değerlendirme çalışmalarında 5 yıllık Stratejik Planın izlenmesi ve 1 yıllık gelişim planının izlenmesi olarak ikili bir ayrıma gidilecektir.

Stratejik planın izlenmesinde 6 aylık dönemlerde izleme yapılacak denetim birimleri, il millî eğitim müdürlüğü ve Bakanlık denetim ve kontrollerine hazır halde tutulacaktır.

Yıllık planın uygulanmasında yürütme ekipleri ve eylem sorumlularıyla aylık ilerleme toplantıları yapılacaktır. Toplantıda bir önceki ayda yapılanlar ve bir sonraki ayda yapılacaklar görüşülüp karara bağlanacaktır.

2024-2028 yıllara göre faaliyet raporları (Haziran-Temmuz) hazırlanarak Millî Eğitim Müdürlüğü Ar-Ge birimi Stratejik planlama ekibine gönderilmek üzere hazır tutulacaktır.



EKLER

İMZA SİRKÜSÜ

Öğretmenler

ADI SOYADI	GÖREVİ	İMZA
YASİN ERDEM	Öğretmen	
ÖZLEM KARAÇOR	Öğretmen	
SALİH TATLI	Alan Şefi	
MESUT AKKOYUN	Atölye Şefi	
HAKAN DÖNMEZ	Atölye Şefi	
ALİŞEN	Atölye Şefi	
AHMET CEM ÜLKÜ	Atölye Şefi	
NAZMİYE AKYILDIZ	Öğretmen	
ABDÜSSELAM ALPARSLAN	Atölye Şefi	
MEHMET EMİN BALCI	Öğretmen	
HAKAN BOYSAN	Atölye Şefi	



AHMET ÇELİKTAŞ	Öğretmen	
KENAN IŞIK	Öğretmen	
TUĞRUL KARAKAYA	Öğretmen	
ERKİN ÖZMUTLU	Öğretmen	
AKİF YILMAZ	Öğretmen	
MURAT YILMAZ	Öğretmen	
ÖZGÜR DAL	Alan Şefi	
AHMET CENGİZ	Atölye Şefi	
ABDULLAH ŞAHİN	Atölye Şefi	
TAMER TATLİSES	Atölye Şefi	
ZAHİDE AYDIN	Öğretmen	
AYDIN DÖNMEZOĞLU	Öğretmen	
MUSTAFA GÖKÇEL	Öğretmen	
PERİHAN MEHRİCİHAN	Öğretmen	
ZEKİŞENER	Öğretmen	
YASİN YALÇIN	Öğretmen	
YUSUF YILDIR	Öğretmen	
VEYSEL GÖREN	Öğretmen	
YUSUF AYKARA	Öğretmen	
EKREM MALI	Alan Şefi	
ÇİĞDEM ATICI	Öğretmen	
SÜLEYMAN BALGAY	Öğretmen	
GÜLİSTAN BİÇER	Öğretmen	
TEYFİK ÇETİN	Öğretmen	
ERTAN DANACI	Öğretmen	
ALİ EROĞLU	Öğretmen	
FATİH ÖZASLAN	Öğretmen	
İBRAHİM ÖZKAN	Öğretmen	
KEMAL ALPASLAN	Öğretmen	
HACI MUSTAFA HEKİMHAN	Öğretmen	
ERDEM SÜMER	Öğretmen	
DERYA AYDIN	Öğretmen	
HAYDAR SERDAR KARSANTIÖZÜ	Öğretmen	
KERİM ÇETİNKAYA	Öğretmen	
MEHMET GÖKÇEOĞLU	Öğretmen	
FATMA GÜMÜŞ	Öğretmen	
GÖKMEN CEYHAN	Öğretmen	
SAADET GÜVENDİR UNAT	Öğretmen	
VEYSEL KARTAL	Öğretmen	
YUSUF SEZER	Öğretmen	
UĞUR YALÇIN	Öğretmen	
HAVVA YILDIZ	Öğretmen	
BİLAL CEYLAN	Öğretmen	
EMİNE CONTARLI	Öğretmen	
NAİME PINAR ERTEYEL	Öğretmen	
MEHMET ALİ GÜDER	Öğretmen	
MURAT DEMİRPENÇE	Öğretmen	
MERT ÇEKMEN	Öğretmen	
VAHİDE ÇUHADAR KARAKULAK	Öğretmen	
AHMET ALPER ÖZBAŞOĞLU	Öğretmen	
ALİ YALÇIN	Öğretmen	



GİZEM BAYAR	Öğretmen	
HASAN TOĞAÇ	Öğretmen	
MUSTAFA KALAYCI	Öğretmen	
ALİ HAYDAR SERİN	Öğretmen	
NUH AKKUŞ	Öğretmen	
TUĞBA AVCI	Öğretmen	
MERVE HAYIR CAMGÖZ	Öğretmen	
ESRA SOYSAL	Öğretmen	
HABİBE ŞEN	Öğretmen	

Müdür Yardımcıları

ADI SOYADI	GÖREVİ	İMZA
OĞUZHAN GÜNGÖR	Müdür Yardımcısı	
EMRAH KAPLAN	Müdür Yardımcısı	
AYŞE AYGÜN YILMAZ	Müdür Yardımcısı	
HASAN İNCEDAYI	Müdür Yardımcısı	

Abdurrahim GÜMÜŞ

Okul Müdürü

İlçe Millî Eğitim Müdürü/ Şube Müdürü

İmza

Mühür